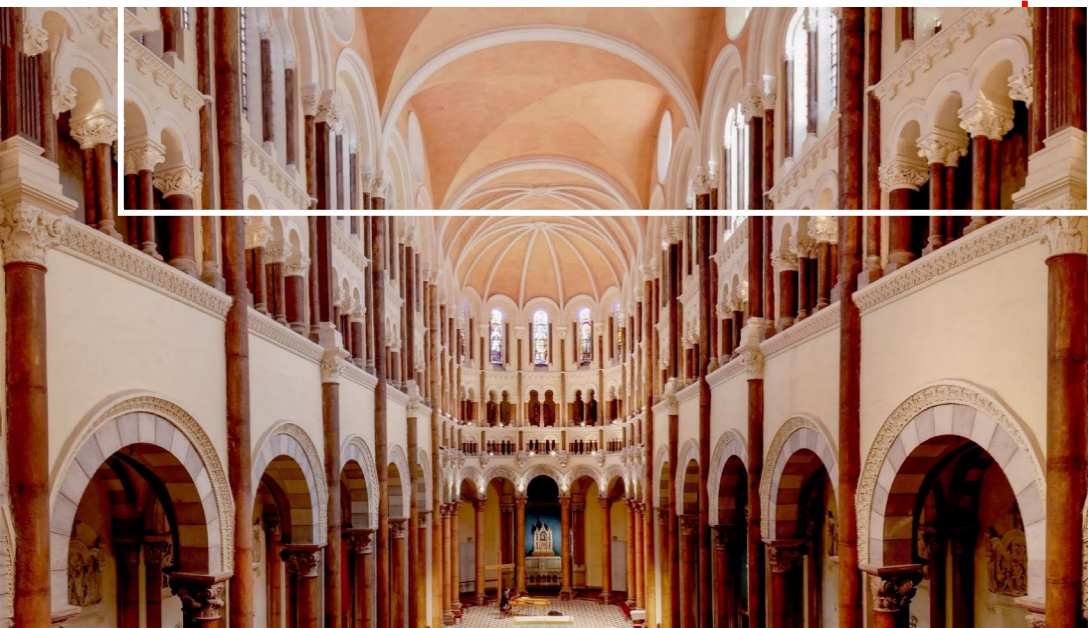




NOTRE VISÉE

Former des femmes
et des hommes
avec et pour les autres.



Inscriptions rentrée 2021

SOMMAIRE

PRÉSENTATION DU LYCÉE SAINT-MARC

PROJET ÉDUCATIF DU CENTRE SAINT-MARC

PROJET PÉDAGOGIQUE DU LYCÉE

NIVEAU DE SECONDE

La classe de seconde

L'organisation des enseignements

Les options

La section européenne

Le double diplôme franco-américain

LE CYCLE TERMINAL : NOS SPÉCIFICITÉS

INFORMATIONS GÉNÉRALES ET MODALITÉS D'INSCRIPTION

Règlement intérieur de l'établissement (consultable sur le site internet du Lycée Saint-Marc)

Comment s'inscrire

Les contributions

Ce document n'est pas contractuel

PRÉSENTATION DU LYCÉE SAINT-MARC

Créé en 1871 par la Compagnie de Jésus sous le nom d'Externat Saint-Joseph, le Lycée Général Saint-Marc (Lyon 2ème) est l'un des sept établissements sous contrat d'association avec l'Etat composant le Centre Saint-Marc, présents sur cinq sites dans la ville de Lyon.

ENCADREMENT PÉDAGOGIQUE

- **PASCALE MASSON**

Chef d'Établissement, coordonnateur du Centre Saint-Marc

- **MARC BISSUEL**

Directeur Lycée (Pédagogie et Pastorale)

- **CYRIL DUSAUTOY**

Directeur Adjoint (Enseignement Supérieur et Vie Internationale)

- **AMANDINE JANNIN-GALEA**

Préfet du niveau de Seconde

- **PIERRE-MARIE PEREZ**

Préfet du niveau de Première

- **JULIE BADICHE**

Préfet du niveau de Terminale

- **THIERRY PLANCHE**

Préfet de la Vie Lycéenne

- **MARIE-CHRISTINE PAGE**

Préfet des BTS

- **EDITH BARTHÉLEMY, ELSA ROMANET, SOPHIE MAILLE RSCJ.**

Animatrices en pastorale scolaire

- **PAUL CATHERINOT SJ.**

Régent jésuite

- **PASCAL GAUDERON SJ.**

Prêtre accompagnateur du Centre Saint-Marc

STRUCTURE



| PÔLE ENSEIGNEMENT SECONDAIRE | | | PÔLE ENSEIGNEMENT SUPÉRIEUR |
|--|--|------------------|-----------------------------|
| SECONDE | PREMIÈRE | TERMINALE | CPGE B |
| 9 CLASSES, DONT 2 À SECTION EUROPÉENNE | 8 CLASSES | 8 CLASSES | 1ÈRE ANNÉE HK |
| | MICROLYCÉE : dispositif d'accueil d'élèves raccrocheurs | | 2ÈME ANNÉE K |

| CAMPUS LYON SAINT-IRÉNÉE | | | | |
|---------------------------------------|------------------------|--|--|---|
| BTS COMMERCE INTERNATIONAL | BTS BANQUE | TITRE BAC +3 | | |
| | | Chargé de Développement à l'international | Chargé de Clientèle Banque et Assurance | Organisation et Management de l'Évènementiel |
| 1 ^{ère} année | 1 ^{ère} année | 1 classe | 1 classe | 1 classe |
| 2 ^{ème} année | 2 ^{ème} année | En alternance | | |



PROJET ÉDUCATIF DU CENTRE SAINT-MARC

UNE ÉCOLE OUVERTE, POUR ÉDUCER TOUT L'HOMME, QUI INVITE À RENCONTRER
ET À DÉCOUVRIR JÉSUS-CHRIST.

Une école pour éduquer tout l'homme...

Chaque établissement du Centre Saint-Marc est appelé à vivre et faire vivre
les caractéristiques de l'éducation jésuite :

POUR L'ÉLÈVE :

- L'émulation et l'entraide
- Le « Magis » (faire un pas de plus pour donner le meilleur de soi-même)
- L'éveil à la justice
- L'expérience de service
- Le discernement
- L'apprentissage de l'autonomie et de l'auto-évaluation
- La relecture

POUR LES ADULTES :

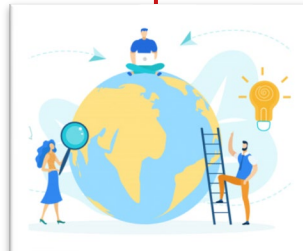
- L'accompagnement personnel des élèves
- La responsabilisation des jeunes
- Le regard bienveillant
- Le discernement
- La relecture



Le Lycée Saint-Marc est un établissement privé, catholique sous tutelle jésuite sous contrat d'association avec l'Etat. C'est un établissement ouvert qui accueille chacun dans sa diversité sociale, culturelle et religieuse.

Ses valeurs puisent leurs sources dans :

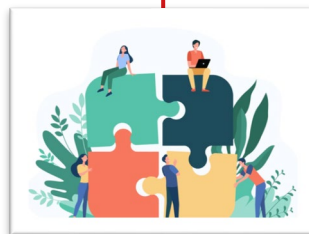
- Le projet éducatif,
- Les références éducatives de la tradition ignatienne,
- Les valeurs républicaines inscrites dans la Déclaration des Droits de l'Homme



Inciter chaque élève à donner le meilleur de lui-même et à exprimer tout son potentiel, à s'ouvrir à la culture et au monde.



Accompagner chaque élève dans son projet, éduquer au discernement.



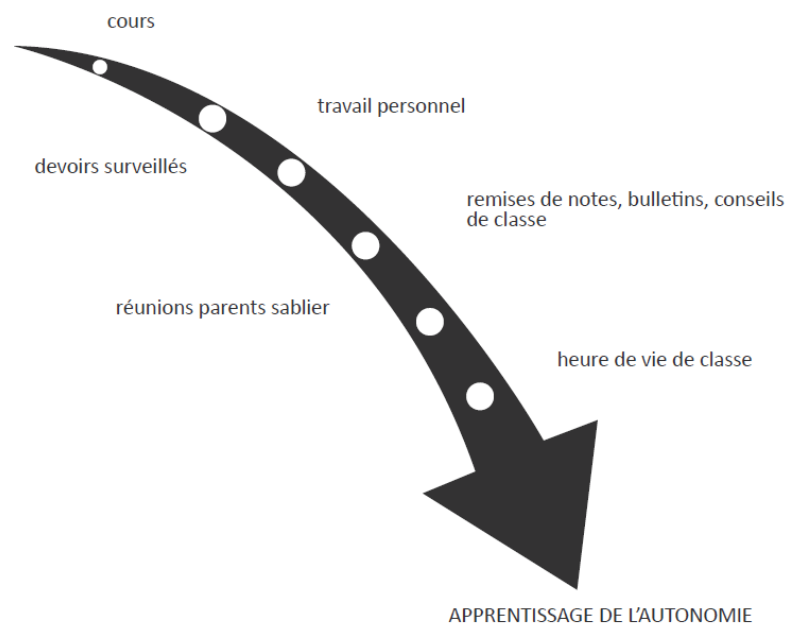
Eduquer chaque élève à la responsabilité, à mettre l'autre au coeur de sa vie et à en approfondir le sens. Eveiller chacun à la dimension spirituelle de son être.

INCITER CHAQUE ÉLÈVE À DONNER LE MEILLEUR DE LUI-MÊME ET À EXPRIMER TOUT SON POTENTIEL, À S'OUVRIR À LA CULTURE ET AU MONDE

La réussite de chacun est possible grâce à un cadre commun d'exigences de travail tant en classe qu'à la maison.

L'élève du lycée est invité à s'impliquer dans sa propre formation et, pour progresser, doit être capable de solliciter, de sa propre initiative, l'aide dont il peut avoir besoin auprès de ses enseignants, du professeur principal ou du préfet (responsable de niveau).

Les diverses réunions de parents (de rentrée, d'orientation, sabliers, ponctuels autant que de besoin) sont les occasions d'un dialogue constructif entre la famille et l'établissement.



Le lycée Saint-Marc, dans un objectif d'ouverture culturelle, propose de nombreux programmes internationaux, le plus souvent sous la forme d'échanges linguistiques.

ÉDUIQUER AU DISCERNEMENT ÊTRE ACCOMPAGNÉ

Elaboration du projet d'orientation par l'élève, accompagné de sa famille, ses professeurs principaux et son préfet de niveau.

LE PARCOURS :

CONNAISSANCE DE SOI

- Journée d'intégration, parcours « Devenir lycéen »
- Projet d'action sociale
- Sessions de Terminale
- Relectures



CONNAISSANCE DES FORMATIONS

- Carrefour des spécialités du cycle terminal
- Forum de l'enseignement supérieur, salons
- Témoignages d'anciens élèves



DÉCOUVERTE DU MONDE PROFESSIONNEL

- Forum des Horizons professionnels
- Stage d'observation



PROJET PERSONNEL D'ORIENTATION

Pour choisir :

- En seconde : ses 3 spécialités de première
- En première : ses enseignements de terminale (spécialités, options)
- En terminale : sa filière d'enseignement supérieur

EVEILLER CHACUN À LA DIMENSION SPIRITUELLE DE SON ÊTRE ET À SA RESPONSABILITÉ CITOYENNE.

Pour éduquer en chacun toute la personne, le lycée Saint-Marc favorise et suscite la découverte de Jésus Christ et la promotion d'une Ecologie intégrale : engagement des élèves dans des actions de solidarité en faveur des plus démunis, préservation de notre planète, éducation à la vie citoyenne au lycée, développement de l'ensemble des talents de chacun, ouverture au monde.

La formation humaine du lycée repose sur cinq piliers, définis comme priorités éducatives pour notre temps

Formation Humaine

JUSTICE SOCIALE
« Un établissement scolaire jésuite éveille à la justice en offrant aux élèves la possibilité de vivre des expériences de service adaptées à leur âge et notamment auprès des plus fragiles, les entraînant à avoir un regard de bienveillance avant d'être critique, sur le monde et les êtres »
ASSOCIATION IGNACE DE LOYOLA EDUCATION, In *Les caractéristiques d'un établissement jésuite*, Novembre 2010.

ECOLOGIE
« Le défi urgent de sauvegarder notre maison commune inclut la préoccupation d'unir toute la famille humaine dans la recherche d'un développement durable et intégral, car nous savons que les choses peuvent changer »
PAPE FRANCOIS, In *Laudato Si*, Mai 2015.

E.M.I. (Education aux Médias et à l'Information)
« L'objectif d'une éducation aux médias et à l'information est de permettre aux élèves d'exercer leur citoyenneté dans une société de l'information et de la communication, former des "cybercitoyens" actifs, éclairés et responsables de demain »
MINISTÈRE DE L'ÉDUCATION NATIONALE, In *L'EMI et la stratégie du numérique*, Décembre 2015.

E.A.R.S. (Education Affective Relationnelle et Sexuelle)
« Il s'agit d'accompagner une personne en croissance, dont le développement psychoaffectif connaît de fortes évolutions au cours de la scolarité et requiert un sens juste de la dignité humaine de l'enfant, de l'adolescent et du jeune »
SÉCRÉTARIAT DE L'ENSEIGNEMENT CATHOLIQUE, In *L'enseignement affective, relationnelle et sexuelle dans les établissements d'enseignement Catholique*, Avril 2010.

CULTURE RELIGIEUSE
« L'émergence de la pratique du dialogue entre culture et religion relève du service de la réconciliation entre les êtres humains, de leur réconciliation avec la création et de la réconciliation de l'humanité avec Dieu »
P. A. SOSA, SJ, In *Congrès International des Délégués de l'Éducation Jésuite*, Octobre 2017.

CENTRE SCOLAIRE SAINT-MARC
Lycée général Saint-Marc
Enseignement supérieur

De nombreuses propositions dans le cadre du projet « Eduquer tout l'Homme » :

Le Projet d'Action Sociale (P.A.S.) :
S'investir dans des actions au service des autres et de la planète.

Les Sessions de Terminale : Chercher le sens que l'on veut donner à sa vie. Elles se déroulent pour la plupart à l'extérieur de Lyon, et sont animées par les adultes du lycée en collaboration avec des intervenants extérieurs.

La culture religieuse : connaissance des trois religions monothéistes grâce aux textes, aux œuvres, aux lieux. Son programme vise à former des femmes et des hommes prompts à construire des ponts (dialogue, partage) plutôt que des murs (crainte, rejet, culture de l'entre-soi).

La vie lycéenne : riche et diverse, la vie lycéenne permet à chaque élève de s'engager et prendre des responsabilités :

- Bureau des Elèves (animation du foyer des élèves, organisation d'événements, de semaines thématiques...)
- Formation au secourisme (P.S.C.1)
- Groupe Ecolife (promotion de l'écologie au sein du Centre Saint Marc)

L'animation pastorale :

- parcours de préparation aux sacrements (baptême, confirmation),
- temps forts à l'extérieur du lycée, rassemblements d'Eglise (Lourdes, Mazille, Taizé, JMJ ...)
- célébrations (prière, eucharistie) régulières et à l'occasion des fêtes liturgiques.



NIVEAU DE SECONDE



LA CLASSE DE SECONDE

L'entrée en Seconde constitue une étape importante, dans la scolarité de l'élève qui approfondit ses méthodes de travail en les adaptant à l'exigence du lycée et affine son projet d'orientation.

Pour tenir compte de la diversité des élèves de Seconde, nous leur proposons d'être accompagnés dans leur réussite scolaire et dans l'élaboration de leur projet personnel, tout en s'impliquant dans la vie du groupe classe.

Éduquer au vivre ensemble afin que le groupe classe favorise la réussite de chacun :

- Une journée d'intégration pour favoriser la cohésion du groupe
- Une heure de vie de classe pour apprendre le vivre ensemble

Projets de classe

- Citoyens du monde
- Estudios hispanicos

Une démarche de projet personnel d'orientation :

- 1 accompagnement personnalisé par 1 adulte
- 1 plateforme numérique dédiée (Impala)
- Des temps forts (forum des horizons professionnels, découverte des spécialités)

ORGANISATION DES ENSEIGNEMENTS

1/ DES ENSEIGNEMENTS COMMUNS :

| ENSEIGNEMENTS | Horaire élève |
|---|----------------|
| Français | 4 h |
| Histoire-Géographie | 3 h |
| LVA (Anglais ou Anglais Europe) et LVB (Allemand, Espagnol, Italien*) (*en partenariat avec le lycée Belmont) | 5 h 30 |
| Sciences économiques et sociales | 1 h 30 |
| Mathématiques | 4 h |
| Physique-Chimie | 3 h |
| S.V.T. (Sciences de la Vie et de la Terre) | 1 h 30 |
| E.P.S. (Éducation Physique et Sportive) | 2 h |
| Enseignement Moral et Civique | 18 h annuelles |
| Sciences numériques et technologie | 1 h 30 |

2/ UN ACCOMPAGNEMENT PERSONNALISÉ SELON LES BESOINS DE L'ÉLÈVE :

| | | | |
|------------------------|------------------------|------------------|--|
| Travail méthodologique | Parcours d'orientation | Aide aux devoirs | Découverte des spécialités du cycle terminal |
|------------------------|------------------------|------------------|--|

3/ DES OPTIONS :

| Langue vivante C | Langue et Culture de l'Antiquité | Option artistique |
|------------------|----------------------------------|----------------------|
| Italien LVC | Latin * | Cinéma-Audiovisuel** |
| Chinois LVC | Grec | Théâtre |

* si commencé au collège

**en partenariat avec le lycée Belmont

NB : cet enseignement se poursuit sur les trois années du lycée

NB :

• CUMULS D'OPTIONS AUTORISÉS :

- Italien LVC + Latin ou Grec
- Chinois LVC + Latin ou Grec
- Théâtre + Latin

• CHOIX IMPOSSIBLES :

- option Cinéma-Audiovisuel + section européenne ou classes à projet (Citoyens du Monde, Estudios Hispánicos).

NOS ENSEIGNEMENTS OPTIONNELS

Plus d'informations sur notre site internet

LES OPTIONS DE LANGUES VIVANTES C

CHINOIS LVC

- Intégrer les bases fondamentales pour acquérir une autonomie dans l'expression de l'oral
- Apprendre, reconnaître, lire et écrire une base de 405 caractères chinois sur trois années d'enseignement
- Participer à un échange linguistique en classe de première

ITALIEN LVC

- Découvrir les richesses de la langue et de la culture italienne : ses arts (cinéma, peinture, littérature, architecture, musique), ses traditions et ses inventions
- Travailler les notions du programme de LV2 tout en étant adaptées à des débutants
- Etre capable de comprendre, d'exprimer et d'échanger des phrases simples concernant la vie quotidienne et les centres d'intérêts personnels

LANGUES ET CULTURES DE L'ANTIQUITÉ

GREC

- Lire et traduire des textes authentiques, mêler les approches linguistiques, littéraires et historiques
- Réfléchir sur sa propre langue, améliorer l'expression en français
- Prendre conscience de l'importance de cet héritage dans notre culture politique, historique, morale, littéraire et artistique

LATIN

OPTIONS ARTISTIQUES

THEATRE

- Se familiariser avec les auteurs
- Apprendre à s'exprimer par la voix et le corps
- Assister à de nombreuses représentations

CINEMA AUDIOVISUEL (C.A.V.)

- Découvrir le cinéma dans ses dimensions culturelles, artistiques, techniques
- Se former aux images, à développer un jugement personnel et critique
- Pratiquer : création audiovisuelle, exercices d'écriture et de tournage, expérimentation des notions abordées



DES PROPOSITIONS POUR APPROFONDIR SON ANGLAIS

LA SECTION EUROPÉENNE

- Préparer un baccalauréat « Mention Européenne »
- Acquérir de réelles compétences linguistiques écrites et orales

En **seconde** les élèves souhaitant intégrer la classe Européenne sont convoqués au printemps pour un examen permettant de s'assurer qu'ils pourront suivre sans difficulté, une horaire bonifiée en anglais et une discipline non linguistique (D.N.L.), enseignée en partie en anglais.

En **cycle terminal**, les disciplines non linguistiques (D.N.L.) enseignées en anglais sont l'Histoire-Géographie et l'Enseignement Scientifique du tronc commun.

LE DOUBLE DIPLÔME FRANCO-AMERICAIN

- Obtenir le High school diploma américain en trois années, en complément du baccalauréat français.
- Proposition en partenariat avec ACADEMICA, donnant lieu à des frais d'inscription complémentaires.

En plus de sa scolarité au lycée qui lui permet de préparer le baccalauréat, l'élève suit des cours complémentaires, propres au programme américain, sur une plateforme digitale. La quantité de travail attendue par semaine est estimée de 3 à 5h. Rigueur et autonomie sont requises pour réussir ce programme.

Un professeur du lycée fait le lien entre les élèves suivant le programme et leurs professeurs américains.



LE CYCLE TERMINAL : NOS SPÉCIFICITÉS

NOS SPÉCIFICITÉS

Histoire-géographie, géopolitique et sciences politiques

Humanités, littérature et philosophie

Langues, littératures et cultures étrangères
Anglais

Anglais Monde Contemporain

Sciences économiques et sociales

Mathématiques

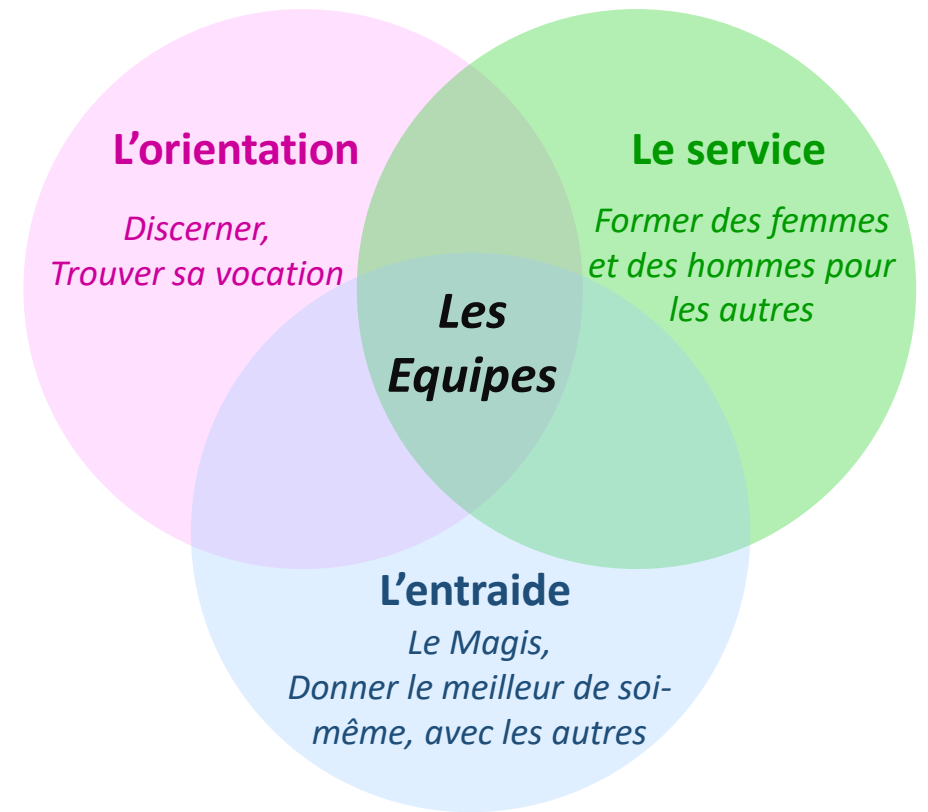
Physique-chimie

Sciences de la vie et de la Terre

Numérique et sciences informatiques

Possibilité de choisir **librement** ses trois spécialités dans la carte de formation du lycée.

52 combinaisons différentes
à la rentrée 2020



La réussite de l'élève passe par sa capacité à travailler avec les autres et être acteur de vie de groupe. Des « Equipes » de huit à douze élèves sont ainsi constituées en cycle terminal, favorisant l'entraide, le travail de l'oral et la réflexion d'orientation.



INFORMATIONS GENERALES – MODALITES D'INSCRIPTION

Le lycée est un externat avec un service de demi-pension sous forme de self (détail paragraphe suivant).

Les horaires : lundi, mardi, jeudi et vendredi : 8 h - 17h25, exceptionnellement 18h20.

Le mercredi matin de 8h à 12h ou 12h55 selon l'emploi du temps.

Les devoirs surveillés ont lieu le mercredi après-midi en Seconde et le samedi matin en cycle terminal.



FEBRUARY

| SUNDAY | MONDAY | TUESDAY | WEDNESDAY | THURSDAY |
|--------|--------|---------|-----------|----------|
| | 1 | 2 | 3 | 4 |
| 7 | 8 | 9 | 10 | 11 |
| 14 | 15 | 16 | 17 | 18 |
| 21 | 22 | 23 | 24 | 25 |
| 28 | | | | |

RÈGLEMENT INTÉRIEUR

Le règlement intérieur de l'année en cours est à consulter sur le site du Lycée Saint-Marc (onglet « Informations ») :

<https://www.lyceesaintmarc.org/informations/convention-de-scolarisation-et-reglement-interieur>

Les signatures de l'élève et de ses responsables légaux sont obligatoires à l'inscription.

COMMENT S'INSCRIRE

EN SECONDE :

Pour les nouvelles familles :

- 1/ Préinscrire votre enfant sur notre site internet : <http://www.lyceesaintmarc.org/>
- 2/ S'inscrire obligatoirement à une présentation de l'Établissement et des classes de Seconde via le site Internet,
- 3/ **Dès réception du 1^{er} trimestre de 3^{ème}** nous adresser par courrier uniquement : les 3 bulletins de 4^{ème}, le 1^{er} trimestre de 3^{ème}, ou un relevé intermédiaire pour les collèges qui fonctionnent en semestre, et une photo d'identité.

Pour les familles ayant déjà un enfant de la fratrie scolarisé dans un des établissements Centre Saint-Marc : connectez-vous à notre site et suivez la procédure suivant le cas dans lequel vous vous trouvez.

Dans les deux cas les bulletins seront étudiés par l'équipe de direction et vous serez informés par courrier ou par mail de la procédure à suivre pour une éventuelle prise de rendez-vous ;

EN PREMIÈRE ET TERMINALE :

Préinscrire votre enfant sur notre site internet à partir de mars.

Adresser ensuite votre demande (avec vos coordonnées précises, téléphone, adresse électronique) par courrier accompagnée des photocopies des 3 bulletins de l'année précédente, des bulletins de l'année en cours et d'une photo d'identité.

Après examen de votre demande, vous serez contacté directement par le préfet de niveau.

MONTANT DES CONTRIBUTIONS – SELF :

L'établissement est habilité à recevoir des boursiers.

- A titre indicatif, pour la contribution familiale (trimestrielle) suivant vos revenus et charges vous pouvez vous référer au tableau ci-dessous.
- Un service de demi-pension est proposé chaque jour. Les élèves disposent d'une carte à code barre, le prix du repas est de 6,19€ facturé à trimestre échu.
- Les élèves bénéficient également d'un système de restauration rapide par paiement individuel via une application smartphone appelée weekyconnect.

CONTRIBUTION FAMILIALE

NB:

Les tarifs par tranche ne sont pas fixés pour la rentrée prochaine. Voici, pour information, la méthode de calcul pour l'année 2020-2021

Il y a 3 factures par année scolaire pour 10 mois de scolarité.

| Catégories | Tranches | | Tarif pour enfant* 1 (ainé) | Tarif pour enfant* 2 | Tarif pour enfant* 3 | Tarif pour enfant* 4 | Tarif pour enfant* 5 |
|------------|------------|--------|-----------------------------------|-------------------------|-------------------------|-------------------------|----------------------|
| cat 1 | - | 5 396 | 142 € | 138 € | 78 € | 77 € | 75 € |
| cat 2 | 5 397 | 6 576 | 216 € | 210 € | 119 € | 117 € | 114 € |
| cat 3 | 6 577 | 7 827 | 295 € | 286 € | 162 € | 159 € | 156 € |
| cat 4 | 7 828 | 9 223 | 371 € | 360 € | 204 € | 200 € | 197 € |
| cat 5 | 9 224 | 10 826 | 435 € | 422 € | 239 € | 235 € | 231 € |
| cat 6 | 10 827 | 12 719 | 491 € | 476 € | 270 € | 265 € | 260 € |
| cat 7 | 12 720 | 14 961 | 557 € | 540 € | 306 € | 301 € | 295 € |
| cat 8 | 14 962 | 17 629 | 627 € | 608 € | 345 € | 339 € | 332 € |
| forfait | sup 17 630 | | 688 € | 667 € | 378 € | 372 € | 365 € |

*Ne sont comptabilisés que les enfants scolarisés au Centre Scolaire Saint Marc

Comment déterminer votre catégorie :

Sur votre avis d'imposition, relever :

- Votre revenu fiscal de référence -> **RFR**
- Votre nombre de parts -> **NP**

(Les parents isolés peuvent rajouter ½ part)

Calcul : **RFR** divisé par **NP** = Catégorie qui correspond à la tranche.

Exemple :

- Votre revenu fiscal de référence 25 000€ -> RFR
- Votre nombre de parts 3 -> NP

$25000 / 3 = 8\,333,33$ => d'après le tableau ci-dessus, vous vous positionnez dans la catégorie 4.

JUSTIFICATIF

Une copie DE TOUTES LES PAGES de l'avis d'imposition 2019 sur les revenus 2018 devra être jointe obligatoirement au dossier si vous vous classez dans les catégories 1 à 8.

En cas de non réception de ce document à la date indiquée par nos services, la famille sera classée de façon définitive en **catégorie Forfait**.



« Créer le climat dans lequel va s'animer la vie intérieure et d'où partira la vie sociale »

